

## Действия ШН до выполнения задач по наведению.

(согласно ИТСБ 00021-01 34 01-3)

После запуска операционной системы на экране РМ ШН появляется рис.1.

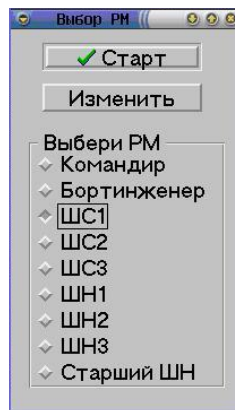


Рис.1

1. С помощью трекбола (ТБ) и левой кнопки каждый из ШН выбирает своё РМ. Допустим ШН2.

❖ Нажать «Старт»;

Рис. 4

На РМ ШС появляется рабочий экран рис.2 РМ ШН. (Чистый)

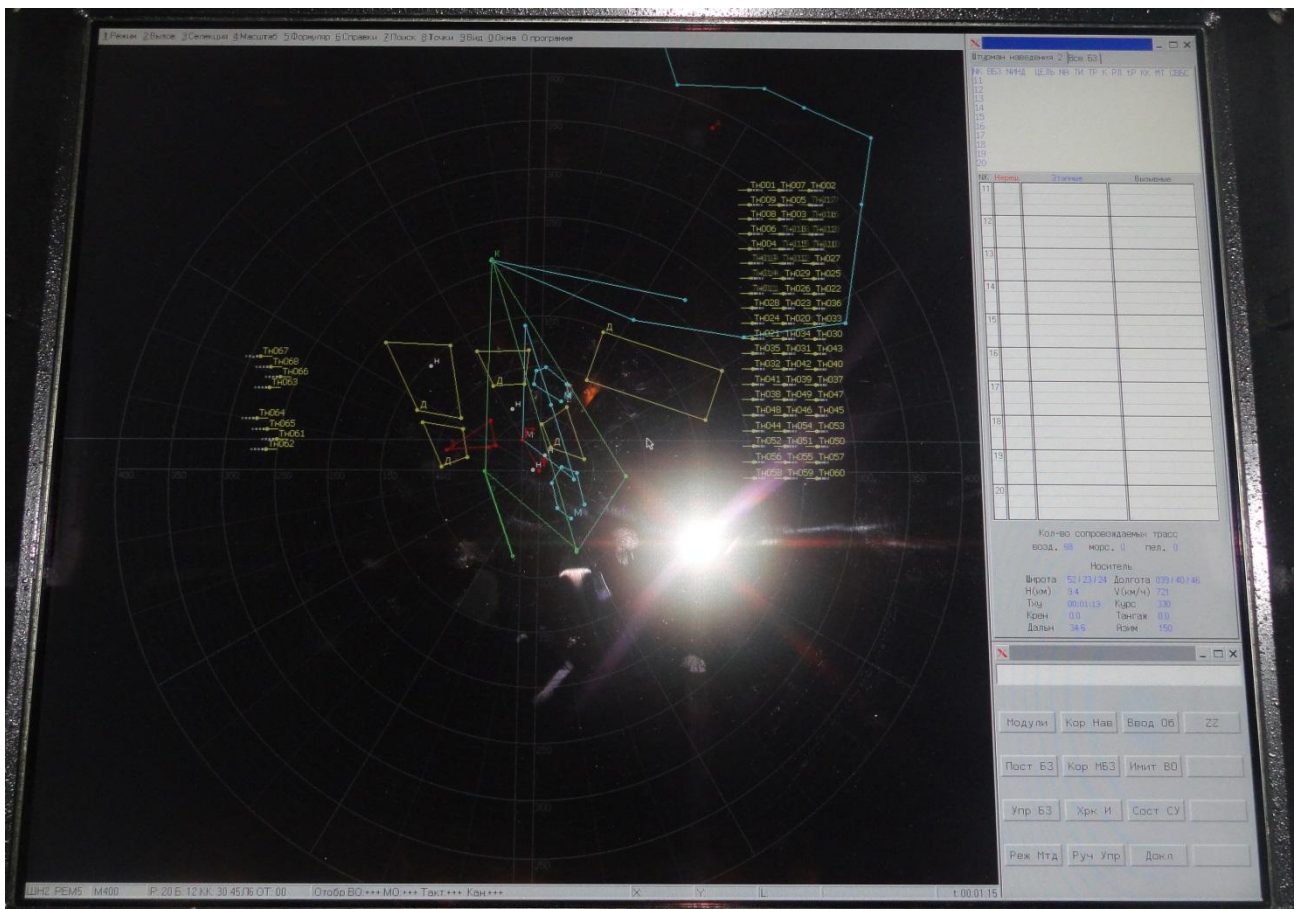


Рис.2 РМ ШН

Причём:

- а. Окно ввода команд имеет вид рис.3.

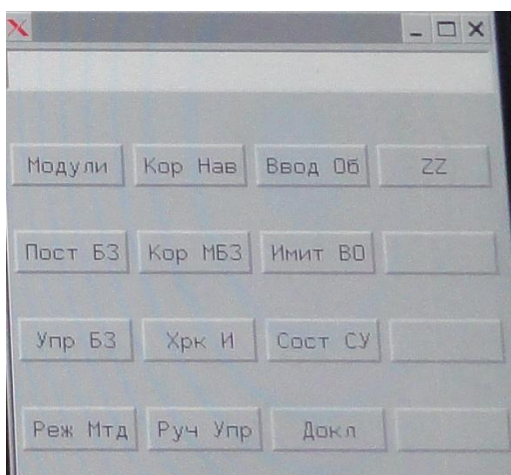


Рис.2

- б. В полосе состояния будет отображена информация по умолчанию Рис.3:



Рис.3

- в. Окна справочной информации имеют вид рис.4.



Рис.4

2. На ИТО в любой точке нажать правую кнопку ТБ и вызвать контекстное меню. (рис.5)
  - ❖ Выбрать пункт АДС, появиться отображение азимутально-дальностной сетки.
  - ❖ Выбрать пункт АД в носитель.

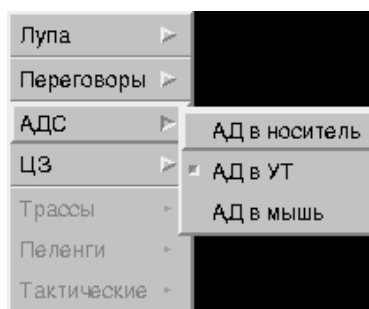


Рис. 5

- ❖ Выбрать пункт ЦЗ (рис.6);
- ❖ Выбрать пункт ЦЗ в носитель.

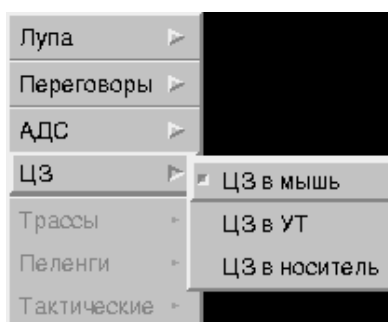


Рис. 6

**ВОПРОС! Существует ли приоритетный (наиболее удобный) выбор параметров АДС и ЦМ?**

3. Выбрать пункт главного меню "2:Вызов" рис.5

Штурманы управления могут вызвать на экран следующую информацию:

- первичные отметки;
- очистка первичных отметок;
- воздушные объекты;
- морские объекты;
- история трасс;
- пеленги;
- тактические объекты;
- наземные объекты;
- линия “Истребитель – Рубеж – Цель”;
- карта;
- круговая развертка;
- сектор хвоста.

В этом пункте выбрать состав отображаемой на ИТО информации:

- Первичные отметки - входные отметки воздушных целей, полученные от РЛС;
- Очистка первичных - удаление с ИТО входных отметок, накопленных за несколько обзоров;
- Воздушные - текущее положение трасс воздушных объектов;

- Морские - текущее положение трасс морских объектов;
- История трасс - положение трасс за последние 12 обзоров;
- Пеленги - сопровождаемые пеленги ПАП;
- Тактические - тактические объекты;
- Наземные - наземные объекты;
- Линия “Истребитель – Рубеж – Цель”;
- Карта - географическая карта местности;
- Круговая развертка;
- Сектор хвоста – указатель положения сектора хвоста. Это затенённый сектор работы РЛС равный 45°.

#### 4. Выбрать пункт главного меню "Селекция"

Меню для воздушных и морских объектов представлено на рис. 6.

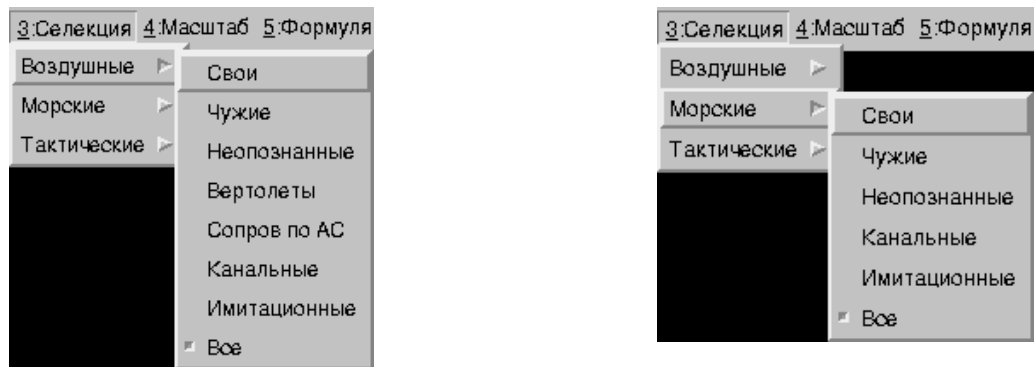


Рис. 7

Пункты подменю взаимоисключающие, по умолчанию задается "Все", т.е. отображаются трассы любых воздушных и морских объектов.

Меню по тактическим объектам предлагает следующий выбор для отображения:


- Все;
- Канальные;
- Аэродром;
- ИПМ УБП;
- Маршрут;
- Зона ДВ;
- Опасная зона;
- Зона ответственности;
- Линия фронта;
- Рубеж соприкосновения;
- Рубеж блокировки;
- Рубеж расчистки;
- Условные точки;
- Условные точки ПАД;
- Навигационные зоны;
- Коридоры ГВФ;
- Рубежи поражения.

Пункты подменю взаимоисключающие, по умолчанию задается "Все".

Свои воздушные объекты отображаются зеленым цветом, чужие – сиреневым, неопознанные – желтым, объекты с длительным необновлением информации (более 30с) – белым.

Все данные по тактическим объектам задаются БИ в ДИУ и отображаются на ИТО.

Таблица 1.

| Объект                                      | Буква  | Цвет    | Примечания   |
|---|--|---------|--|
| Наземные объекты (НО):                      | Н  | Белый   | Тип объекта – текст 128 симв   |
|   |  |         |  |
| Тактические объекты (ТО):                   |  |         |  |
| Аэродром                                    | А  | Красный |  |
| Исходный пункт маршрута                     | М  | Зеленый |  |
| Поворотная точка маршрута и маршрут         | Точка  | Зеленый |  |
| Зона дежурства в воздухе                    | Д  | Желтый  |  |
| Зона запретная                              | З  | Красный |  |
| Линия фронта                                | Ф  | Красный | Продолжение табл. 1  |
| Рубеж сопровождения                         | С  | Желтый  |  |
| Рубеж блокировки                            | Б  | Красный |  |
| Рубеж расчистки                             | Р  | Красный |  |
| Условная точка                              | Флаг   | Красный |  |
| Условная точка полуавтоматического действия | У  | Белый   |  |
| Граница зоны ответственности                |  | Зеленый |  |
| Воздушные объекты (ВО):                     |  |         | Значок и принадлежащая ему линия – одного цвета  |
| Пеленг (линия)                              |  | Желтый  | Длиной 0,5 масштаба на масштабе 400 км   |
| Трассы:                                     | Т  |         | Цена штрихов:<br>1 - $V \leq 10$ км/мин<br>2 - $V \leq 20$ км/мин<br>3 - $V \leq 30$ км/мин<br>4 - $V > 30$ км/мин |
| АК РЛДН                                     | <br>АК РЛДН.ico | Красный |  |
| Линия истребитель – рубеж - цель            |  | Зеленый |  |

5. Выбрать пункт главного меню 4: "Масштаб"

❖ Установить размер отображаемой области пространства на ИТО (рис.8) в нашем случае 400

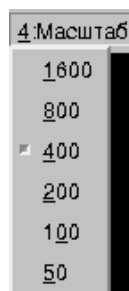


Рис.8

6. Выбрать пункт главного меню 5: "Формуляр"

- Вектор скорости
- Короткий,
- Полный,
- Один знак.

Все пункты взаимоисключающие.

По умолчанию установлен вариант "Полный".

К формуляру могут вызываться дополнительные строки.

Для трасс:

- Nтрассы - номер трассы в системе третичной обработки информации;
- Nтрассы 2 - номер трассы в системе вторичной обработки информации;
- Nиндивид – индивидуальный номер;
- V-H – высота и скорость полета;
- курс трассы;
- используемая линия запроса;
- источник данных по трассе;
- данные пеленга.

Для объектов:

- Nсистемный – системный номер;
- V – H скорость и высота;
- время пролета;
- курс;
- обозначение НО.

Вызванные дополнительные строки располагаются столбиком под формуляром.

**ВОПРОС? Существуют ли «обязательные» дополнительные строки, вызываемые перед началом основной работы?**

- ❖ Установить в:
  - 1-я трассы - вектор скорости;
  - Полный задан по умолчанию;
  - 2-я трассы - Nинд. и V-H;
  - 2-я тактические – N системный;
  - Нажать «Обозначение НО»

7. Выбрать пункт главного меню **В**: "Вид".

- ❖ Нажать «Яркость» и в появившемся графическом окне пункта Яркость (рис.10.) настроить яркость каждого объекта (ТО - тактические объекты, Карта - географическая карта, АДС - азимутально – дальностная сетка)



Рис.10

- ❖ Задать систему координат курсора в поле ИТО (рис. 11)



Рис.11

- XY курсор в прямоугольных координатах, привязанных к УТ,
- АД курсор или в полярных координатах азимут-дальность, привязанных к АД-сетке.

8. Выбрать пункт главного меню **О**: "Окна"

- ❖ Выбрать пункт «Ввод Команды» - активизация окна ввода команд. При этом становится возможным ввод с клавиатуры параметров команд.
- ❖ Выбрать пункт «ИТО» - активизация главного окна и возможность ввода в нем координат маркера (на рис. 12.).
- ❖ Выбрать пункт «Справки» - активизация окна справочника.

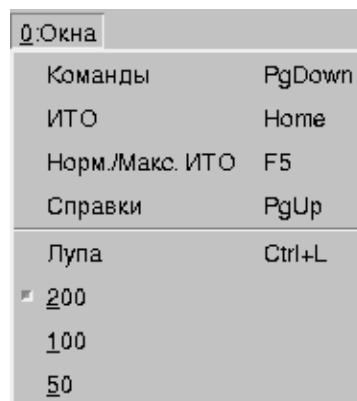


Рис.12

**ВОПРОСЫ по Этапным и вызывным справкам. В инструкции «ИТСБ.00021-01 34 01-3» ответа не нашел.**

Как расшифровать некоторые сокращения:

1. Любая справка начинается с **■** (двух точек). Какие данные туда вводятся? Это порядковый номер справки?

2. Справка РДД на первой позиции имеет вид:  
**ГА .** Как это расшифровать, какие данные вводятся вместо точек?
3. Справка РДД ПУ **А.** Как это расшифровать, какие данные вводятся вместо точек?
4. В справках ПШРМ(Г), КМД НАВ(Г), КМД МРШ(Г), КМД ПРД(Г), в третьей строке, есть такое сокращение **Д...!...** Как это расшифровать, какие данные вместо точек?
5. В справке ПШРН(Г). В третьей строке. Что значит: **Н. !...** ?
6. В справке ПАР ТР. В третьей строке. Что такое: **Л... !...** ?
7. В справке tМРШ. В первой строке. Что значит **М. Т.** ?
8. Справка ИНФ о ИП. Что значит «признак передачи управления»? Кто кому передаёт управление? Объясните пожалуйста смысл этого термина.
9. Справка ИНФ по АЭР. Если аэродром закрыт, то «**ЗКР**». А если открыт? Эта информация отображается в справке?
10. Справка ИНФ по АЭР. Как понять термин «высота аэродрома»?